

OS MUIÑOS DO RÍO SAIÑAS

Maribel Barreiro e Alumnos/as de Séptimo de E.X.B. do C.P. Nazaret - Cangas.

Ilustracións de Manuel Pena e Arsenio Piñeiro.

Publicado en "Cacarexo". Comisión do "Muiño de Fausto". Coiro, 1993

O río Saiñas ten o seu nacemento na parroquia moañesa de San Martiño, concretamente na Ameixoadá. É doado chegar ata alí. Compre ir pola carretera de Coiro a Moaña. Na Ameixoadá, ó pasa-la finca de "Paxarín", atopamos unha curva moi pechada. A esquerda podemos ollar un lavadoiro que se prové coas augas dunha fonte que está á súa beira.

Esta fonte denomínase "FONTE DE FIGUEIRIDO", e o seu manantial é a orixe do Saiñas. Estas augas pasan por debaixo da carretera e van descorrendo por un estreito regueiro cara á Ameixoadá, onde vai adquirir maior caudal ó recibi-los remanentes da granxa de Paxarín e máis abaixo os da "FONT'E DE LONGUEIROL".

Segue o seu percorrido por A Cruxeira, A Graña, A Pedreira, Gondarán, A Rúa, Espírito Santo e Rodeira. Emboca no Leste desta praia. Ten unha lonxitude aproximada de tres quilómetros e salva un desnivel de cento trinta metros que é a cota do seu nacemento.

A pesar do seu curto percorrido, este río, considerado coma un regato, trae auga de abondo como para que poidan moer varios muiños. No tramo final, semella que aumenta o caudal de auga. A causa é que recibe os colectores do alcantarillado do Espírito Santo, Rodeira e Pedreira. Observando con atención veremos as augas contaminadas e desprendendo abundante "cheiriño". Non estaría de máis que as autoridades tomaran en conta o asunto e procederan á súa depuración. A todos nós gustaría voltar a ve-las augas limpas e transparentes coma en antano.

Na actualidade non moe ningún deles, aínda que o da Gadaña e Paxarín están en condicións de poder facelo.

Os demais, agás o de Gondarán, convertido en vivenda, presentan un estado de abandono, facéndose moi patente nos de Parra e a Cruxeira coas paredes medio derruídas e cubertos totalmente de vexetación, sobre todo de hedras e silvas.

RELACION DE MUIÑOS DO RÍO SAIÑAS

1.- M. DE ABAIXO ou DOS SALGUEIROS	Espíritu Santo
2.- M. CORNILLÓ, ou DO REGADO, ou do MEDIO	Espíritu Santo
3.- M. DE PARRA	A Rúa
4.- M. DE GONDARAN	Gondarán
5.- M. DA GADAÑA ou DA GRAÑA	A Pedreira
6.- M. DA CRUXEIRA	A Cruxeira
7.- M. DE PAXARÍN	A Ameixoadá

MUIÑO DE ABAIXO ou DOS SALGUEIROS

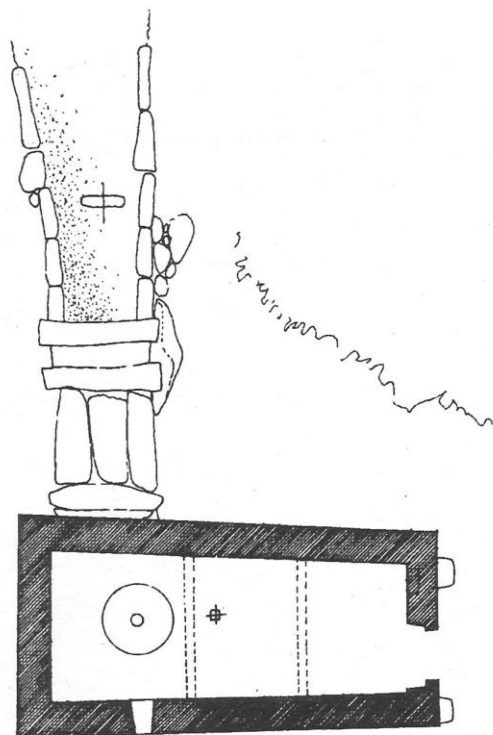
É o primeiro muiño que atopamos no noso percorrido. En Rodeira, á altura do cruce que vai cara a praia e ó Colexio das Monxas, podemos observar a ámbolos lados da estrada de Cangas a Moaña, o cauce do río Saiñas. Seguindo o cauce, a uns cen metros aproximadamente, aparece este muiño, rodeado de grandes salgueiros e amieiros.

O seu estado actual é de semiabandono. A edificación está en moi bo estado, só cuberta de vexetación polo Poniente.

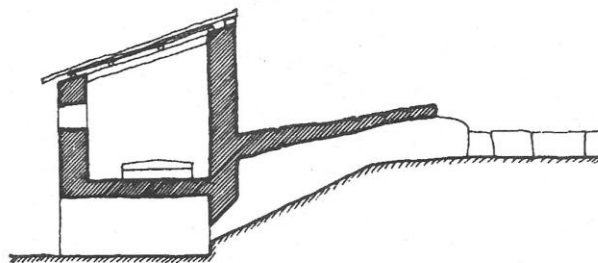
- O tellado, a unha soa auga, consérvase na súa totalidade, aínda que algo destruído polo leste.
- O 'cubo' é de rampa e bastante longo.
- A porta de entrada está na fachada do Leste, e podemos contemplar nos linteis moitas cruces e outras marcas gravadas na pedra. A cada lado da porta hai un pousadoiro.

O interior é lóbrego e con llanos nas paredes. O tremiñado está máis elevado que o chan. Os únicos elementos que se conservan son o 'pé' e a 'moa'.

Este muiño pertencía a Francisco Gestido. A súa morte, a propiedade pasou ós sobriños: Manuela, Fanchuca, Amalia, María Fernández, Rosa Fernández, Generoso Curra, José Fernández, José Gestido, Ermitas, Antonio e outros máis. A maioría son da Pedreira.



Planta do Muíño dos Salgueiros



Sección do Muíño dos Salgueiros

MUIÑO DE CORNILLÓ

Coñecido tamén como muiño "DO REGADO" ou "DO MEDIO". Está situado a menos de cen metros do muiño de "ABAIXO". Ten unha fermosa e longa canle de pedra. O 'cubo' é de caída en Rampa.

O seu estado exterior é bastante bo, xa que as paredes atópanse libres de vexetación. A entrada está polo Leste, e como de costume, atopamos cruces e outros sinais gravados. Posúe tamén dous pousadoiros, un a cada lado da porta, e situados a distinta altura. O ollo do Rodicio está no lado Sur, e enriba hai unha pequena ventá. Non ten tellado, os seus restos (tellas, ripas e trabes), atópanse tirados polo chan. Estaba a unha soa auga.

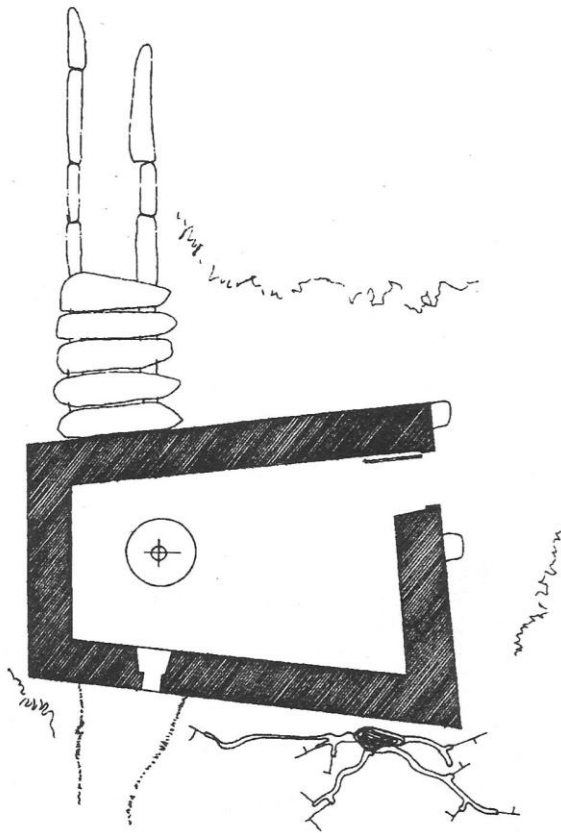
O interior é o que presenta maior abandono. O 'pé' segue no seu sitio e a moa está en posición vertical, apoiada na parede. Non hai rastro dos demais elementos do muiño. A pequena fiestra que observamos dende o exterior, aquí aparece tapiada.

Podemos decatarnos de que o seu abandono é dende hai moitos anos, xa que un gran sabugueiro que mide uns noventa centímetros de circunferencia crece no se interior. O que si se conservan son os restos da porta de madeira.

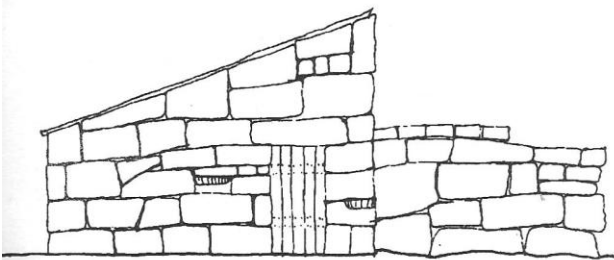
Os principais herdeiros son:

Manuel, Josefa, Daniel, Jesús e José Soage Avendaño, fillos de José Soage Fernández. Posúen 24 horas cada 9 días.

Serafín Soage, Hdros. de Manuel Soage Fernández, Saladina Soage, Laura Soage, Carmen Soage, Perfecto Gil, Agustín Soage Santos, Belarmino Fernández, Benita Gallego.



Planta do Muiño de Cornilló



Alzado do Muiño de Cornilló

MUIÑO DE PARRA

Está ubicado no barrio da Rúa, no Espírito Santo. É moi doado dar con el, xa que se atopa a uns cincuenta metros aproximadamente, a dereita da estrada que leva ó Colexio Público A Rúa.

O seu estado é de total abandono. Non ten tellado, e a parede do norte está semiderruida. Polo poniente e leste, a vexetación cobre as paredes. Na fachada do sur podemos observa-la abertura da porta de entrada, e nos sue linteis hai gravadas varias cruces. O 'cubo' é de caída vertical e consérvase limpo de maleza, aínda que unha capa de silvas tapa a súa entrada.

Non hai restos da canle. Semella que a construción do acceso ó Colexio, destruiu a entrada da canle.

No interior podemos observar as dúas estancias características dos muiños. Unha parede de ladrillo separa ámbolas dúas. No tremiñado, o 'pé' é o único elemento que se conserva no lugar.

Segundo as informacións, leva preto de coarenta anos sen moer. Algúns dos herdeiros son:

Josefa Soage Avendaño e os seus irmáns Manuel, Daniel, Jesús e José, que posúen 24 horas cada 15 días.

José Santos, María Curra, José Soage Fernández, José Barreiro Soage e a súa irmá M^a do Carmen, Eugenio Santos Fernández, Agustín Soage Santos, Hros. de Peregrina e Josefa Fernández Currás.



Aspecto do Muíño de Parra

MUIÑO DE GONDARÁN

Está situado en Gondarán, sobre unhas laxes, e ó seu carón, como é tradicional, hai un lavadeiro.

Deste muíño consérvase a súa antiga estrutura de pedra, o ollo do Rodicio, sen ningún dos seus elementos, e na parte posterior restos das pedras que formaron a canle e o cubo, que na actualidade está totalmente atuído.



O muíño non existe como tal, porque sobre el construíron unha vivenda. Onde outrora foi o tremiñado é agora a cociña. No chan aínda se poden observar as marcas onde o 'pè' estivo asentado. A outra estancia utilízana como sala de estar e de aí parten as escalas para o andar superior.

O muíño pertencía a José Rodríguez Piñeiro, e foi mercado por Manuel Bermúdez Cordeiro e a súa dona Teresa Rodríguez Prieto, que son os donos actuais e os que reconvertiron o muíño en vivenda.

MUIÑO DA GADAÑA ou DA GRAÑA

Atópase na Pedreira. Ó remate da estrada asfaltada báixase por un pequeno camiño que hai antes da última casa, directamente ó muíño.

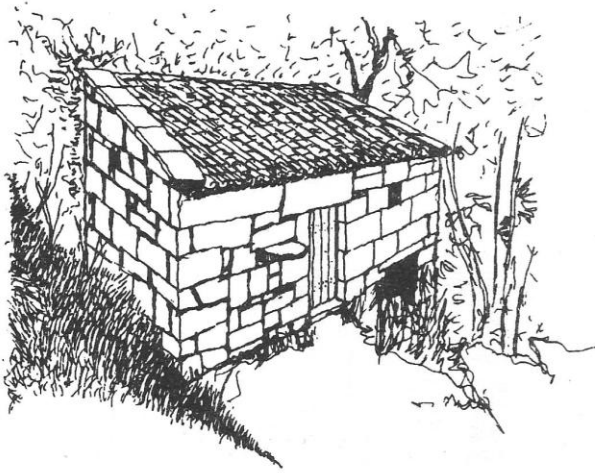
Está en bo estado de conservación, e aínda que hai uns meses que se deixou de moer nel, en calquer momento pódese voltar a facelo de novo.

- Ten o tellado a unha soa auga, con 'penal' ou 'sobrepedra', enriba das paredes.
- O 'cubo' é amplo e de caída vertical.
- Na fachada do sur está a entrada cunha cuidada porta de madeira. No lintel superior aparece gravada na pedra a data '1.842' e nos laterais varias cruces e outros sinais.
- Unha curiosidade deste muíño é que o pousadoiro está construído con restos dunha moa, xa que aínda conserva o burato no centro. O estar incrustada na parede cabe a posibilidade que este muíño fose reconstruído. No exterior e fronte esta fachada hai un 'pé', que semella non foi estreado.
- No ollo do rodicio, podemos ollar tódolos elementos que interveñen no seu funcionamento. Encima del hai unha pequena ventá cunha fiestra de madeira.

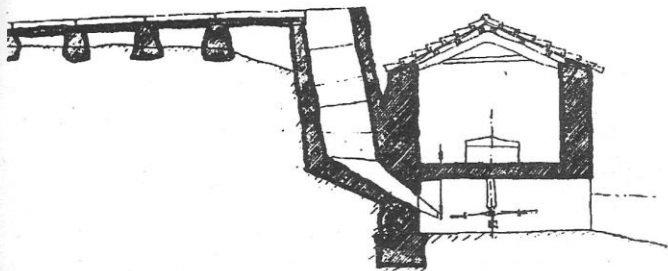
Herdeiros do M. da Gadaña e distribución de horas:

Domingo	Hros. de Manuel Costas Camaño Hros. de Balbino Vidal	12 h. día 12h. noite
Luns	Rufina Martínez O seu tío Manuel Antepazo	12 h. día 12h. noite
Martes	Manuel Rodríguez A súa tía Rosa	12h. día 12 h. noite
Mércores	Antonio Casqueiro, Cándido Durán e Ovidio Costas	12 h. día 12 h. noite
Xoves	Balbina Pena e Juan Núñez Alberto Cruz	12 h. día 12 h. noite
Venres	Hros. de Manuel Antepazo Portela	24 h.
Sábado	Descanso. Auga para as veigas e arranxo do muíño	
Domingo	José Paredes Costas Hros. de Valeriano Martínez	9 h. día 15h. resto
Luns	Hros. de Peregrina Martínez Angel Cabodavila	12 h. día 12 h. noite
Martes	Orfelia Santos Eladio Santos	12 h. día 12 h. noite
Mércores	Héctor Santos Antonio Freire	12 h. día 12 h. noite
Xoves	Delia Santos Os seus tres irmáns	12 h. día 12 h. noite
Venres	Alberto Cruz A súa tía Elena Cruz	12 h. día 12 h. noite

MUIÑO DA CRUXEIRA



Detalle do Muíño da Gadaña



Sección do Muíño da Cruxeira

Está situado aproximadamente a uns cen metros do muíño "DA GADAÑA", pero non é doado dar con el, xa que está totalmente cuberto de vexetación e rodeado dun canal, que o fai practicamente invisible a primeira vista.

Despois dunha dura loita contra silvas, herdras, canas e outras 'prantiñas' que nos impedían o paso, poidemos descubrir:

- Unha canle feita en pedra de vintetrés metros de longo, cincuenta e cinco centímetros de ancho e trinta centímetros de fondo.
- Cubo de caída vertical.
- As paredes aínda que semiderruídas amosan dous 'pinchos' o que quere dicir que o tellado era a dúas augas.
- Polo leste está a entrada e o ollo do rodcio. A abertura da porta está construída con tres pedras: dúas verticais e unha horizontal. Nas dúas verticais presenta unha orixinalidade, xa que isto non ocorre nos outros edificios. As súas medidas son oitenta e oito centímetros de anchura e un metro e coarenta centímetros de altura.
- Por esta pequena porta conseguimos mete-la cabeza e entre as grosas silveiras que habitan no interior, podemos ver unha moa situada verticalmente apoiada na parede, xusto enfrente da porta. A dereita vese outra apoiada sobre o 'pè'.

É tamén muíño de herdeiros, pero só nos deron razón dos de Dolores Fernández Antepazo.

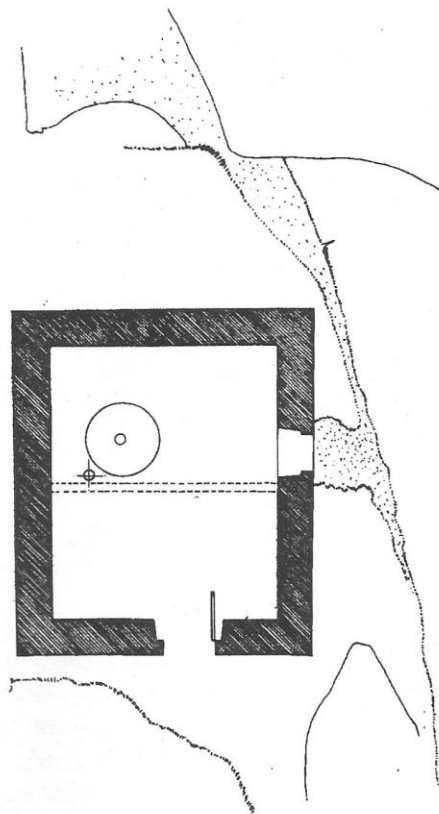
MUIÑO DE PAXARIN

Está situado dentro da finca do mesmo nome. Foi construído neste século polos actuais propietarios. Anteriormente houbo outro muíño situado nunha zoa máis baixa, preto xa da carretera, e que tiña o 'cubo' de forma circular. Este muíño foi derruído e moitos dos seus elementos foron aproveitados para a construción do actual, situado nunha zoa máis elevada. A causa do traslado : poder empregar as augas que saían do muíño para a rega.

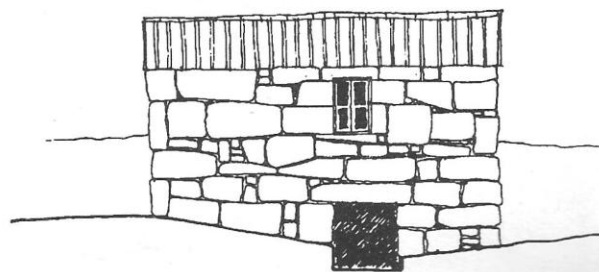
As augas que moven este muíño proceden de manantiais existentes dentro da finca, e os seus remanentes despois de ser empregados para moer e regar, pasan a engrosalo caudal do Saiñas.

Características deste muíño:

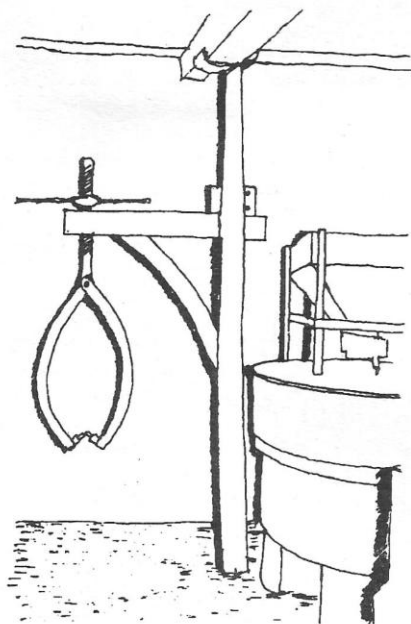
Exteriormente presenta as mesmas características cós demais da zona: tellado a unha auga, de pedra, ... Pero o máis salientable desta edificación é que non ten 'cubo'. A auga vén da parte alta da finca por un estreito regato. Baixa ata o muíño por unha tubería de uns 20 centímetros de diámetro e de 30 metros aproximadamente de lonxitude, salvando un desnivel considerable. A auga sae a gran presión pola estreita sateira e move o rodicio coma se dunha turbina se tratase. Isto permite moer unha elevada cantidade de gran en pouco tempo e con escaso volume de auga.



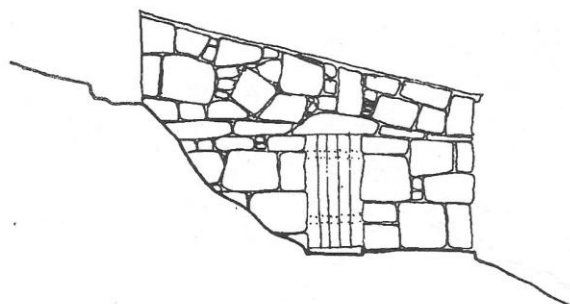
Planta do Muíño de Paxarín



Alzado do Muíño de Paxarín



Detalle do "Burro" no Muíño de Paxarín



Alzado do Muíño de Paxarín

No interior é onde presenta unhas peculiaridades que o diferencian dos outros, e que ó parecer proceden da bisbarra de Lalín e Rodeiro.

- O pé non está apoiado directamente no chan, senón elevado sobre unhas pedras verticais.
- A 'moa' non está visible, porque está introducida nunha especie de caixón circular de metal. A fariña non cae no chan senón neste caixón da que sae directamente por unha canaleta a un depósito de madeira.
- A 'moega' apoiase sobre o caixón que hai sobre o pé, e non está pendurada das traves do teito como ocorre nos demais muíños.
- O 'cacarexo' ou 'tarabelo' é pequeno, de forma triangular ou máis ben de peonza.

É curioso o sistema para baixar ou subir a 'quenlla': Faise cun cordel que parte desta e vai ata unha das madeiras laterais de sujeción da 'moega'. Aquí hai unha especie de tornillo cunha cabeza de madeira que ó xirar enrola ou desenrola o cordel e polo tanto sobe ou baixa a quenlla.

Á beira do 'pé', hai un puntal de madeira ó que chaman "burro" e do que sae unha trabe horizontal cun fuso metálico, do que pendura unha longa pinza de ferro. A súa finalidade é subir e baixar sen esforzo a moega, caixón, moa, ...

Este muíño pertence a un só propietario que é Moisés Chorén.

